

Une première église gothique dédiée à Saint-Julien, s'élevait non loin des rives de la Sarthe. Mais l'hiver, les eaux de la Sarthe étaient si hautes qu'il était impossible de s'y rendre. Il faudra attendre de longues années avant qu'une nouvelle église, érigée à l'emplacement des jardins du château, voit le jour au XIX^e siècle, dédiée à Notre-Dame de l'Assomption. La bénédiction eut lieu le 21 mai 1849 par Mgr Charles Frédéric Rousselet et consacrée le 7 octobre 1943 par Mgr Octave Pasquet.

Construite dans un style néo-classique grec de 1843 à 1848, elle présente de fortes similitudes avec l'église de Mortrée, toute proche et édifiée à la même période. L'architecture se réfère aux basiliques romaines avec son plan rectangulaire symétrique, composé de trois nefs, et sa façade triomphale surmontée d'un fronton triangulaire et de deux niches de chaque côté du portail accueillant les statues de saint Pierre et saint Paul. L'église est orientée, de façon inhabituelle, à l'ouest.

L'intérieur est structuré par de belles et puissantes colonnes doriques supportant une frise dentelée surmontée d'un plafond plat.

L'église est protégée au titre des Monuments Historiques depuis le 29 octobre 1975.

Elle fait partie de la paroisse Saint-Gilles en Haute Sarthe créée en 1995 et comptant 27 clochers.

Infos

Église ouverte

- 01/04 - 30/09 : tous les jours de 9h à 18h
- 01/10 - 31/03 : tous les jours de 9h à 17h

Paroisse Saint-Gilles en Haute-Sarthe

Maison paroissiale : 02 33 27 61 09
Permanence tous les jours de 10h à 12h
Office religieux : tous les dimanches à 11h

Association Le Mêle Patrimoine

+33 (0)6 77 76 63 26
jpcadon@wanadoo.fr

Visite en ligne

Découvrez des vues de l'église prises par un drone sur : Youtube & la page de l'église Notre-Dame de l'Assomption sur le site Églises Ouvertes (flasher le QR-code pour y accéder directement).

Association Églises Ouvertes

103 rue d'Amiens • 62000 Arras
+33 (0)3 21 21 40 08
info@eglisesouvertes.fr



Le réseau Églises Ouvertes est une association de promotion du patrimoine religieux. Il coordonne plusieurs centaines de lieux de culte ouverts et accueillants au cœur de l'Europe.



www.eglisesouvertes.eu

Rédaction : M. Cadon • Photos : M. Cadon & EONdF • PAO : EONdF • plan : EONdF - 2022

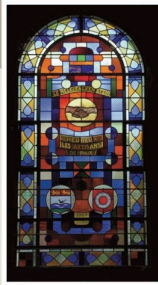
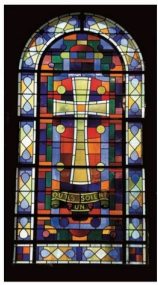


Église Notre-Dame de l'Assomption

Grande Rue • 61170 Le-Mêle-Sur-Sarthe



*Une église : un point de repère dans le paysage,
une référence commune pour les habitants,
un espace ouvert à tous...*



Les vitraux

L'église comporte 18 vitraux réalisés à différentes périodes, du XIX^e au XX^e siècle. Le 6 juin 1944, un avion anglais bombarde un train allemand, composé de 52 wagons chargés de munitions,

stationné en gare. Le châssis d'un wagon est projeté sur la toiture de l'église faisant de nombreux dégâts, notamment les deux vitraux se trouvant dans les chapelles de chaque côté du chœur. Pour consacrer le jumelage « *Falkenstein – Le Mêle* » en 1967, les allemands offrent ces deux vitraux sur le thème « *Heureux les Artisans de Paix* » et « *Qu'ils soient un* » qui sont des appels à la paix et à l'unité.

Le chemin de croix

Les nefs latérales portent un beau chemin de croix qui date de 1856. Il se présente en peintures marouflées, toiles peintes et directement appliquées sur le mur avec de la colle très forte appelée maroufle.

En 2017, ces toiles sont restaurées et posées sur un support « nid d'abeilles » pour les laisser respirer. Un système d'éclairage vient les mettre en valeur.



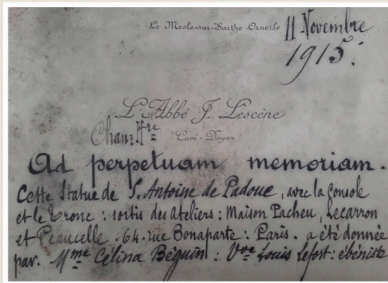
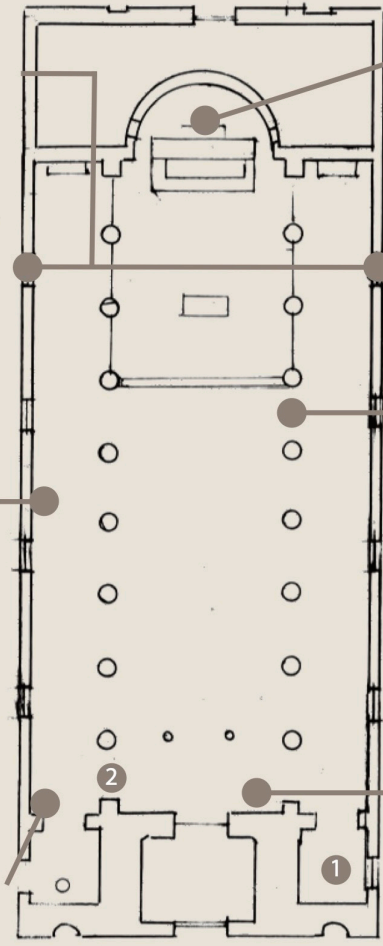
Décors

Ces dernières années, d'importants travaux de restauration ont été réalisés dans l'église. Ceux-ci ont permis de dévoiler l'ancien décor peint datant de la seconde moitié du XIX^e siècle. Il orne les murs nus et cache les lézardes qui apparaissent. Des témoins sont laissés visibles près de la statue de Jeanne d'Arc et dans la tribune où figure le blason de Mgr Trégaro, évêque du diocèse de Séez de 1881 à 1897.



Saint Antoine

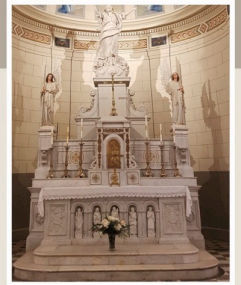
Lors de la rénovation en 2017, nous avons retrouvé sous la statue de saint Antoine ② un courrier datant de 1915 dans lequel le curé-doyen Lescène retrace son installation dans l'église..



Le maître-autel de Notre-Dame de l'Assomption

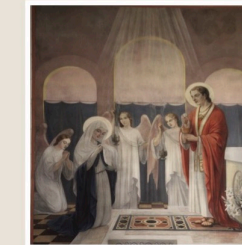
Le maître-autel actuel, en marbre blanc, vient remplacer en 1872 celui provenant de l'ancienne église Saint-Julien, datant de 1691. Semblable à un tombeau, il est maintenant dans la chapelle Notre-Dame de la Piété ①.

Pour compléter l'embellissement, l'abside est peinte à la même période. En 1902 la statue de Notre Dame de l'Assomption vient dominer le chœur, avant d'être rejointe par les deux anges en 1925.



Les peintures murales de la nef

Six grands tableaux présents au-dessus de la nef sont peints en 1937 et en 1942, par G. Muller, artiste du Mans.



Cinq de ces tableaux sont des sujets évangéliques : *les Disciples d'Emmaüs*, *le Bon Berger*, *le Bon Samaritain*, *le Retour du Prodiges* et *le Mauvais Riche*. Le dernier tableau se distingue par un sujet plus rare qui est *la Communion de la Sainte Vierge*.

Les deux tableaux

Deux tableaux anciens, provenant de la précédente église, sont installés au revers du mur ouest.

Seule la *Mort de saint Alexis* est signée et datée par Decherches, peintre du XVII^e siècle. L'iconographie illustre la fin misérable de saint Alexis. Jeune noble romain, Alexis abandonne sa fiancée le jour de ses noces pour entreprendre un voyage en Terre Sainte. De retour à Rome il passe le reste de sa vie, sans être reconnu, sous l'escalier de la maison de son père. Avisé par une vision imminente de sa mort, le Pape Boniface 1^{er} s'y rend et trouve Alexis mort, une lettre entre les doigts. Il le bénit et obtient du mort qu'il lui tende la lettre révélant son identité.

