

L'église Saint-Nicolas de La Roche-en-Ardenne succède à une première chapelle du XI^{ème} siècle incendiée au XIV^{ème}. À son emplacement, un deuxième sanctuaire de style baroque fut édifié et devint l'église paroissiale jusqu'à la fin du XIX^{ème} siècle. L'église actuelle, de style néogothique, fut construite en 1899-1900 par l'architecte Clément Léonard de Liège. Endommagée en 1944, lors de l'offensive des Ardennes, elle est remise en état quelques années plus tard. Elle comporte trois nefs séparées du chœur par un transept.

De nombreux vitraux, œuvres réalisées au début des années 1980 par le namurois Louis-Marie Londot, offrent à l'intérieur un beau bouquet de couleurs chaudes.



Info

Eglise ouverte

- Du 1^{er} avril au 31 octobre: tous les jours de 9h00 à 19h00
- Du 1^{er} novembre au 31 mars: tous les jours de 9h00 à 16h00

Offices dominicaux

- le dimanche à 11h00

Secrétariat paroissial

Rue du Presbytère, 6 • 6980 La Roche-en-Ardenne.
Ouvert du lundi au vendredi de 9h00 à 12h00 et de 15h00 à 17h00
Tél : 084 41 11 75 • Fax : 084 36 83 89
E-mail : fa260988@skynet.be

Paroisse : www.chretienslaroche.be
a.s.b.l. : www.lesorguesdelourthe.be



openchurches.mobi

La Fondation Eglises Ouvertes est un organisme indépendant de promotion du patrimoine religieux. Elle coordonne un réseau de lieux de culte ouverts et accueillants en Europe.

www.eglisesouvertes.eu • www.openkerken.eu
www.offenekirchen.eu • www.openchurches.eu



Avec le soutien du Commissariat Général au Tourisme.
"Fonds européen agricole pour le développement rural:
l'Europe investit dans les zones rurales"



Eglise Saint-Nicolas

Rue de l'Eglise • 6980 La Roche-en-Ardenne



*Une église: un point de repère dans le paysage,
un patrimoine culturel européen,
un espace ouvert à tous...*



Les fonts baptismaux

Les fonts baptismaux en pierre à quatre têtes d'angle et recouverts par un couvercle crucifère en laiton sont remarquables. Ils datent de 1593.

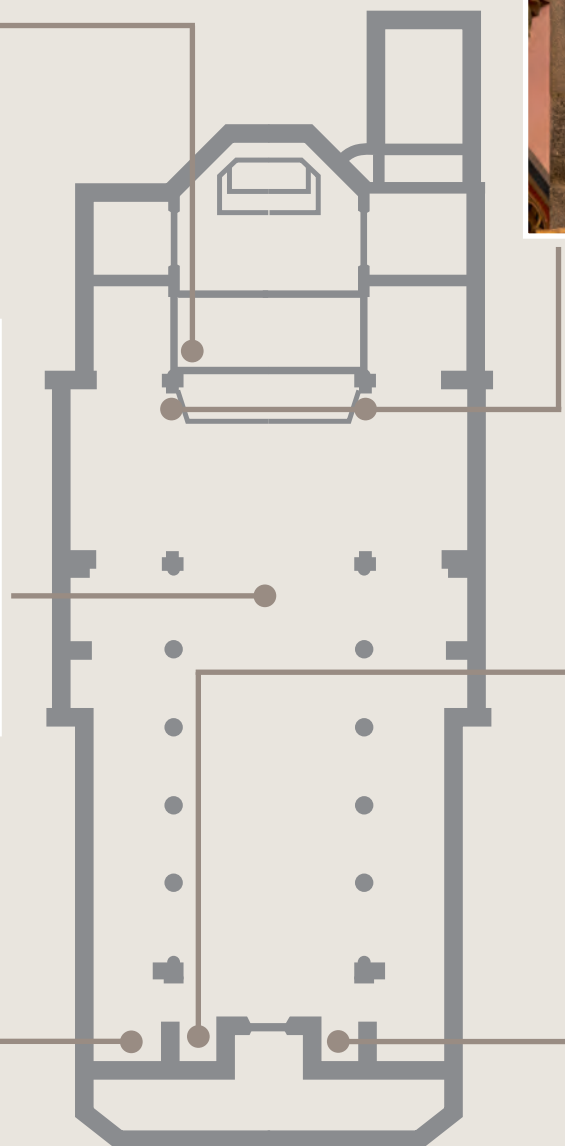
Revêtement du sol de l'allée centrale

Le revêtement du sol de l'allée centrale est exceptionnel. Il est constitué par un assemblage d'environ 100.000 morceaux d'ardoises de Vielsalm. Juxtaposés et placés sur champ, ces morceaux font apparaître des formes géométriques originales et inédites.



Piéta du maître de Waha

Sur l'autel, au centre de la chapelle, une merveilleuse petite piéta provenant de la chapelle Sainte-Marguerite. Au mur de gauche, sur un socle daté de 1571, se trouve une statue de saint Eloi en bois polychrome réalisée vers 1600.

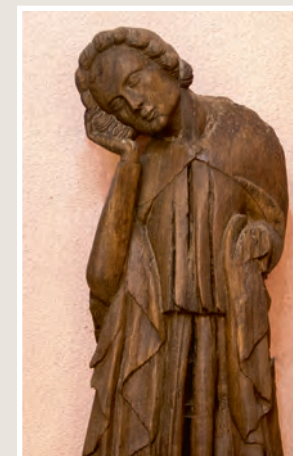


Deux statues du chœur

Adossées aux piliers, de part et d'autre du transept, se trouvent deux statues en tilleul : une Vierge à l'Enfant et saint Nicolas, patron de la paroisse. Elles sont probablement l'œuvre de Renier Panhay de Rendeux (+/- 1739).

Calvaire

A l'origine, ce calvaire était au sommet de la clôture du chœur. Au XVIIème siècle, il fut déplacé en ville au lieu-dit Maka. La statue de la Vierge a disparu. Saint Jean, l'apôtre, se tient proche de la croix dont le Christ a été abîmé par le feu. Cet ensemble a été réalisé en chêne au XIVème siècle en style gothique.



Saint Jacques le Majeur

Copie d'une ancienne statue de saint Jacques le Majeur, volée en 1977. L'original a été retrouvé en 2013. Elle semble témoigner que l'église Saint-Nicolas de La Roche est une étape de la via Arduina vers Saint-Jacques de Compostelle.